

# Hållbarhetsrapport 2023–2024





# Tänka nytt innanför boxen

Det sägs att begränsningar främjar kreativitet och sällan har vi väl haft så tydliga gränser som nu. Vi måste hålla oss inom ramarna för vad jorden tål. Tillsammans med våra samarbetspartners i byggbranschen står FOJAB inför utmaningen att snabbt tänka nytt innanför den box som Parisavtalet och de planetära gränserna ger oss.

Mycket har redan hänt. Vi har lärt oss att beräkna klimatavtryck och ta fram jämförbara siffror. Nya ord och begrepp har blivit en del av vårt gemensamma språk och speglar att en pågående förändring börjar sätta sig. EU:s gröna giv, taxonomin och CSRD bidrar till mätbarhet, uppföljning och standardisering.

Men ett stort arbete återstår. Vi behöver tillsammans gå från ord till handling, skala upp insatserna och fortsätta utmana invanda arbetssätt. Genom att lyfta och värdera det befintliga, det lokalt förankrade och platsens unika förutsättningar i våra projekt får vi fler konkreta exempel på hur cirkulär arkitektur kan se ut. Som i Markaryd, där en nergången verkstad omvandlats till ett modernt kontor, eller mobilitetshuset Hyllieäng i Malmö med superlokalt fasadmateriäl. Två exempel på projekt som FOJAB arbetat med, där vi tillsammans med våra kunder hittar nya vägar till arkitektur för en bättre värld.

Samtidigt blir det allt tydligare att biologisk mångfald och robusta ekosystem är en förutsättning för att nå klimatmålen. Detta är

något vi har med oss i varje projekt. På FOJAB arbetar vi forskningsnära, utvecklar arbetssätt och tar fram nya verktyg för att även fortsatt kunna vara relevanta rådgivare.

I en turbulent omvärld med ett osäkert ekonomiskt läge ökar behovet av trygghet, stabilitet och igenkännbarhet, och vi kan bli mindre benägna att möta förändring. Då är det extra viktigt att fortsätta söka lösningar tillsammans, i nätverk som Klimatarena Stockholm och LFM30 i Malmö.

För där det finns utmaningar finns det också möjligheter. Snävare ramar tvingar fram tydligare prioriteringar och skapar nya drivkrafter. I varje uppdrag strävar vi ihop med våra kunder efter att uppnå arkitektonisk kvalitet på nya premisser. Målet är att hitta lösningar där livskvalitet och sociala värden inte leder till ökat klimatavtryck.

För att skapa engagemang och förändring designar vi med empati och konkretiserar visioner om framtiden. Kopplingen mellan ekologisk och social hållbarhet är central i detta.

Genom dialog, processledning och kunskapsdelning fortsätter vi på FOJAB att verka för allas rätt till kvalitativa, vackra och inspirerande livsmiljöer – innanför boxen.



Daniel Nord.

**Kv Maria Magle, Lund**  
Universitetsinstitution från 1800-talet har byggts om till bostäder.  
Foto: Markus Linderöth

**På omslaget:  
Mörrums skola**  
Vinnare av Karlshamns stadsbyggnadspris 2024.  
Foto: Johannes Alm





## INNEHÅLL

VD HAR ORDET	2
INNEHÅLL	4
DET HÄR ÄR FOJAB	6
VÅRT HÅLLBARHETSARBETE	8
FOKUS UNGAS INFLYTANDE	12
VÅRA HÅLLBARHETSTJÄNSTER	16
FOKUS MATERIAL	22
FOKUS TRANSFORMATION	24
FORSKNING, INNOVATION & NÄTVERK	26
FOKUS CIRKULÄRA PROCESSER	28
HÅLLBART KONTOR	30
VÅRA NYCKELTAL	32
PÅ RITBORDET 2025	34

Norrgavel, Stockholm  
Anpassning för butiksverksamhet  
interiört och exteriört.  
Foto: Åke E:son Lindman





## DET HÄR ÄR FOJAB

### VÅR VISION

Vi skapar arkitektur för en bättre värld. Vår vision är att vara det ledande arkitektkontoret genom att ständigt utveckla vår arkitektur och våra medarbetare. I varje projekt är vårt uppdrag att skapa framtidens fantastiska platser.

### VÅR AFFÄRSIDÉ

Vi skapar arkitektur med värde över tid för kvalificerade kunder. Vi utför högkvalitativt arkitektarbete med spets. Vår verksamhet är att i en kreativ process skapa och utveckla arkitektur i form av stadsmiljöer, byggnader, landskap och inredning. Det är ett ansvar som förpliktigar, men också en enastående möjlighet att driva på framåt.

### VÅRT ANSVAR

På FOJAB arbetar vi för en långsiktigt hållbar utveckling och är övertygade om att arkitektur kan bidra till att lösa samhällsutmaningar och skapa mervärden för alla. Vi utformar byggnader, platser och samhällen som underlättar en hållbar livsstil, ökar tryggheten och minskar utanförskapet. Vi minimerar klimatutsläppen både i bygg- och driftskedet.



# 169

anställda dec 2024

# 53

år i branschen

# 4

kontor i 4 städer

# 164

miljoner kronor  
nettoomsättning 23/24

Trikåfabriken  
FOJABs Malmökontor i en  
tidigare fabriksbyggnad.  
Foto: Felix Gerlach





Illustration av kv **Nebulosan, Stockholm**  
Flerbostadshus med fasad av återbrukat tegel och stomme av volymelement i trä.

# ART-bestämning ger rätt fokus

Hållbarhetsbegreppet är komplext och berör såväl utformning av den fysiska miljön som människors interaktion och välbefinnande. För att skapa framdrift behöver projektspecifika utmaningar identifieras.

Tre aspekter är centrala för oss när vi pratar om hållbarhet kopplat till vår verksamhet: Användning, Tid och Resurser. Det vi skapar ska kunna användas så mycket som möjligt under så lång tid som möjligt med ett så litet fotavtryck som möjligt. Det är när dessa tre samverkar som det vi gör blir hållbart på riktigt.

Tillsammans med våra kunder bedömer vi hållbarhetspotentialen i varje enskilt uppdrag vilket sedan utgör grund för målformulering, beslut och utvärdering. Med hjälp av verktyget *ART-bestämning* kan vi utifrån begreppen Användning, Tid och Resurser synliggöra olika aspekter av hållbarhet som sedan kan vägas mot varandra och prioriteras.

Genom att främja multianvändning, kärlek över tid och rätt material på rätt plats arbetar vi holistiskt och optimerar helheten.

## Maximera användning

Användning handlar om att maximera nyttan. Varför behövs den här platsen eller byggnaden? Vilket syfte ska den tjäna? Hur kan den utnyttjas på bästa sätt? Hur kan den bidra till samhället, föra människor samman, öka tryggheten, utmana normer? Användningen är inte bara kopplad till människor utan kan även ses i ett större perspektiv med biodiversitet och främjande av lokala ekosystem.

## Maximera tid

Tid innebär att en byggd struktur ska stå och leva så länge som möjligt. Om något ska stå länge måste det vara vackert och omtyckt. En älskad byggnad eller en betydelsebärande plats som människor känner ägandeskap över och förankring till rivs inte. För att möjliggöra detta arbetar vi på flera plan med delaktighet i våra processer, robusta och tåliga material och högkvalitativ arkitektur.



Så här går ART-bestämningen till: Rubrikerna prioriteras på en skala från ett till fem. Skalan handlar om att identifiera de aspekter av hållbarhet där det finns störst potential till förflyttning, inte att få så höga poäng som möjligt. Beroende på projektets karaktär blir fokus olika.

## Minimera resurser

Resursanvändningen ska minimeras både i bygg- och användningsskede. Det handlar om låg förbrukning av energi, uppvärmning, material, avfall, vatten och ett smart markutnyttjande. Det handlar också om att bättre nyttja de resurser som redan finns i befintlig byggd struktur, i form av till exempel omfördelning och cirkulära flöden.



# Hållbarhetschefens önskelista

Hej Anders Eriksson Modin, hållbarhetschef på FOJAB!  
Vad står på din topp-3-önskelista just nu?

**1 Jag önskar mig ambitiösa nationella målgränsvärden!**  
I Sverige är vi duktiga på att genomdriva stora förändringar när det finns en tydlig politisk vilja. När politikerna på 1960-talet satte upp det ambitiösa målet att bygga en miljon bostäder på tio år för att få bukt med bostadsbristen slöt näringslivet och samhället upp bakom målsättningen och genomförde den. Tänk om vi hade samma politiska drivkraft när det kom till att reducera vårt klimatavtryck och efterleva Parisavtalets åtgärder för minskad global uppvärmning?

Byggbranschen behöver ett konkret mål att arbeta mot. Något som sporrar, utmanar och driver oss att tänka nytt och utmana konventioner. Vi behöver inte ens uppfinna hjulet utan kan influeras och inspireras av våra grannar i Danmark, som har tagit på sig ledartröjan när det kommer till byggbranschens klimatomställning.

Överst på min önskelista finns därför nationella målgränsvärden som hjälper oss att åstadkomma en kraftigt minskad klimatpåverkan. Vi ska se till hela byggnadens livscykel och även inkludera ombyggnadsprojekt och landskap/anläggning.

**2 Jag önskar mig fler transformationsprojekt!**  
Våra städer är inte statiska utan utvecklas ständigt. Samtidigt ändras behoven. Där det tidigare var industri är det kanske kontor idag och i framtiden säkert någon annan funktion – men byggnaden kan vara densamma.

Inget ger så stor tillfredsställelse som när vi lyckas ta en dåligt fungerande, oattraktiv och tomställd byggnad för att sedan fylla den med liv, aktivitet och skönhet och anpassa den till en ny tid med nya krav och önskemål. Ska min önskan slå in krävs också en kulturförändring i branschen eftersom normen under många år har varit att riva för att kunna bygga nytt med fler kvadratmeter – bort med det gamla och in med det nya. Det mest hållbara huset är redan byggt även om det brottas med för låg takhöjd eller otillräckliga schakt.

Sitter du med en vakant byggnad som har sett sina bästa dagar? Låt oss ta en lunch!



Anders Eriksson Modin.

**3 Jag önskar mig mer kunskapsdelande och samskapande!**  
Det är kanske vår samtids mest slitna uttryck – att vi behöver samarbeta och samverka. "Tillsammans når vi längre". Jag minns en paneldebatt i Almedalen för några år sedan där en panellist dräpte till med kommentaren "Säger du samverkan en gång till lämnar jag scenen!" Där och då var den kommentaren på sin plats. Samtidigt kan vi idag se resultatet av en djup lågkonjunktur med stenhård konkurrens och tuffa marknadsförutsättningar som har gjort oss mer protektionistiska. Jag upplever att branschen håller hårdare i kunskap och kompetens i förhoppning att den ger konkurrensfördelar i jakten på nya uppdrag.

Idag utvecklar många arkitektkontor sina egna digitala verktyg för klimatberäkning. För att klara det är det en fördel att vara stor och kunna bära utvecklingskostnaden. Konsekvensen blir att de mindre kontoren riskerar att halka efter och att vi inte når lika långt i vår gemensamma strävan för minskad klimatpåverkan. Tänk om vi istället delade med oss av våra programvaror och tipsade om smarta sätt att åstadkomma mesta möjliga klimatnytta per investerad krona.

FOJAB vill gå mot strömmen och visa att en annan väg är möjlig! Vi delar vårt klimatberäkningsverktyg "Leaf Cutter Ant" open source – fritt för alla att använda. Programmet är utvecklat tillsammans med bland andra IVL, Warm in the Winter och Tyréns och är tänkt att användas i tidiga skeden där man tar de avgörande besluten för geometri, stomval och material. Detta är vårt sätt att leva upp till företagets vision om att skapa arkitektur för en bättre värld.

Köpcentret Entré, Malmö  
Transformation av befintlig fasad för att anpassa byggnaden till kontorslokaler.







# Samskapande som öppnar dörrar till arkitekturen

**Så kan en dark och dry idrottshall bli mer pepp. Och två döda gathörn skulle kunna förvandlas till en strulhörna och en chillhörna. På FOJABs kontor står ett gäng högstadiel elever och presenterar förslag på hur deras närmiljö kan bli bättre för Malmös stadsarkitekt Finn Williams och stadsbyggnadskommunalrådet Stefana Hoti.**

När FOJAB flyttade huvudkontoret i Malmö till stadsdelen Möllevången 2022, var det viktigt för oss att också bli en aktiv del av området.

– Mycket är kul med Möllan, men det finns en annan sida också med sociala utmaningar och segregation som vi inte ville blunda för, säger Haydar Alward, arkitekt på FOJAB, som tillsammans med kollegan Kristina Kember funderade på hur FOJAB kan vara en positiv kraft på Möllevången.

## Öppna dörren till arkitektyrket

De landade i samarbetsprojektet FOJAB + Möllevångsskolan = sant. Det handlar om att få unga att upptäcka vad man kan åstadkomma i en

stad med arkitektens hjälp och underlätta för barnen att påverka. Och om att öppna dörren till arkitektyrket.

– Alla barn i Malmö har inte samma förutsättningar att förverkliga sina drömmar. Om man inte är privilegierad nog att ha kontakter, då kan drömmarna kännas väldigt avlägsna. Alla behöver inte bli arkitekter, men alla ska känna att det är möjligt, säger Haydar Alward, som har jobbat med de här frågorna i flera skolor och stadsdelar i Malmö, både privat och på uppdrag av Malmös stadsbyggnadskontor.

Kristina Kember är arkitekt och arkitekturpedagog, med ett särskilt intresse för hur barn bättre ska kunna komma till tals i stadsbyggnadsprocesserna.

– Barn har rätt enligt lag att bli lyssnade på i frågor som rör dem, det gäller också de fysiska

miljöerna där barn vistas, säger hon. Men för att det ska ske i praktiken behöver barnen bjudas in och få verktyg att vara med och skapa sina livsmiljöer.

## Ta vara på barnens idéer

Barnperspektivet behöver finnas med hela vägen från planering till genomförande av projekt, poängterar Kristina:

– Den som deltar i utformandet av en plats vill använda och ta hand om den, det skapas en stolthet och identitet knutet till platsen. Barn har en massa smarta, kreativa idéer som vi vuxna inte kommer på, så platserna blir också mer unika och funkar för fler.

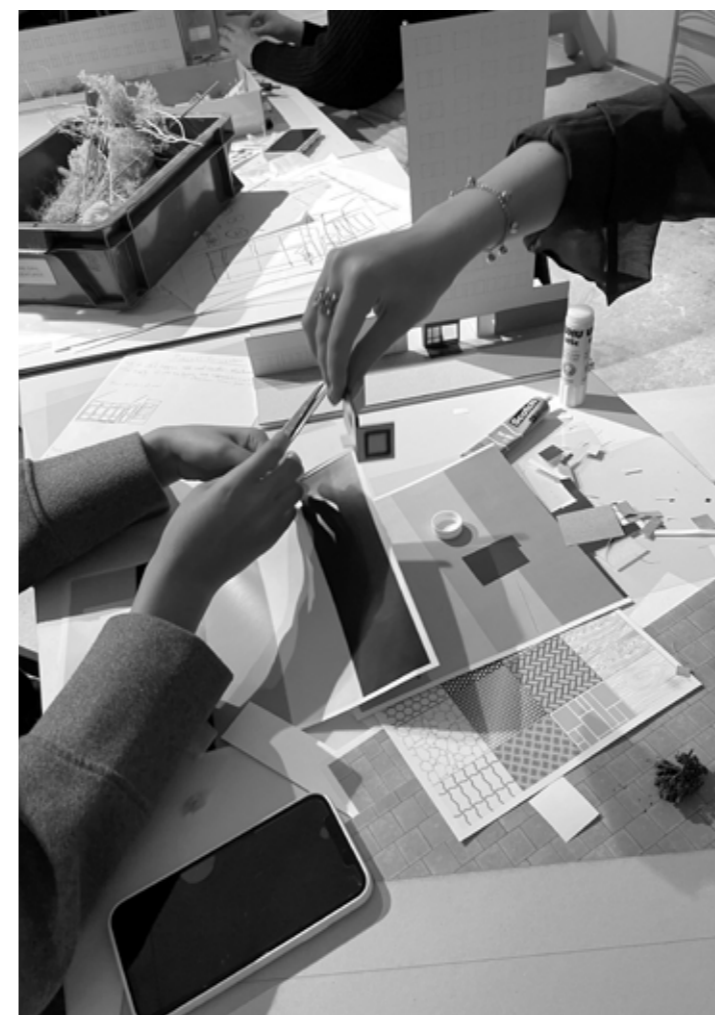
Vid sex tillfällen har tio elever från årskurs 9 träffat de båda FOJAB-arkitekterna.

Fortsättning på nästa sida →



Haydar Alward.





→ Fortsättning från föregående sida



Kristina Kember.

– Vi pratade om vilka platser vi gillar i Malmö och varför, formade höga, låga, olikstora rum på innergården, pratade om material och deras olika egenskaper, berättar Haydar.

Det tog inte lång tid innan ungdomarna började se på sin omgivning på ett nytt sätt.

– Jag hade aldrig tänkt på att man kan förändra samhället genom arkitektur, säger Bianca Keza Memari, en av skoleleverna. Att man med färg kan dra blickarna till en viss plats, så att fler ser den, och på så sätt göra den tryggare.

Eleverna fick parvis välja ut egna platser att titta närmare på. De har funderat över vad som är bra

respektive dåligt med platsen, vad som funkar och inte, vem som nyttjar den, hur det känns att vistas där – och hur man kan göra platsen bättre.

De har fått vägledning i att skissa fram sina idéer och hitta referensbilder. Med hjälp av FOJABs modellbyggare Magnus Nilsson har de byggt modeller som de sedan utvecklat på olika sätt.

**Feedback från beslutshavare**

I projektet har dialogen genomgående varit väldigt viktig, och att eleverna skulle få möjlighet att få feedback från och diskutera vidare med dem som fattar besluten.

Projektet avslutas därför med att eleverna,

inför Malmös stadsarkitekt Finn Williams och stadsbyggnadskommunalråd Stefana Hoti, presenterar sina förslag: Hur entréerna längs gatan närmast skolan kan kännas tryggare och bli mindre av ett tillhåll för kriminell verksamhet. Hur två tråkiga hörn som idag inte direkt används av någon kan bli sköna platser att hänga på. Hur man med arkitektoniska medel kan göra elever mer motiverade till idrottslektionerna. Med QR-koder bjuds åhörarna in att se sig om i modellerna.

**Verktyg för att påverka**

Finn Williams och Stefana Hoti är överens om att staden behöver bli bättre på att fånga upp barns perspektiv. Många barn – eller vuxna för

den delen – vet inte om att de har möjlighet att påverka. Här är arbetet som FOJAB gjort viktigt, menar Stefana Hoti, genom att ge eleverna på Möllevångsskolan verktygen att lyfta och föra en dialog kring den här typen av frågor.

Fördelarna är många när man involverar barn i stadsplaneringen, anser Kristina Kember. Det ger självförtroende att känna att ens åsikt är viktig och barnen blir mer medvetna om sina rättigheter som medborgare.

– Men även det byggda resultatet blir bättre. Staden får fler platsspecifika platser att mötas och röra sig på, den blir mer lekfull, grön, trygg och omhändertagen. Vi har allt att vinna!



Magnus Nilsson.



## 3-30-300-regeln i praktiken

**Hur mycket kan mängden grönska öka i våra städer? FOJABs nya verktyg Treeable baseras på 3-30-300-regeln och identifierar var nya träd kan planteras för att uppnå en högre krontäckningsgrad i befintlig stadsmiljö.**

I takt med att klimatutmaningarna blivit mer påtagliga har fler fått upp ögonen för grönskans förtjänster. Träd och grönska får människor att må bra. Närhet till grönområden är starkt kopplat till minskad risk för exempelvis hjärt- och kärlsjukdomar, förtida dödsfall och stressrelaterade sjukdomar. Grönska är också viktigt för den biologiska mångfalden, träd sänker temperaturen i städerna, fördröjer vattenmängder vid regn och förbättrar luftkvaliteten.

Treeable är en metod och ett digitalt verktyg som vi utvecklat, som identifierar var nya träd kan planteras för att uppnå en högre krontäckningsgrad i befintlig stadsmiljö.

Treeable baseras på 3-30-300-regeln, ett mått på grönska som används i planeringen av hälsosamma städer. Den innebär att alla ska kunna se minst 3 träd från varje hem, skola och arbetsplats, varje stadsdel ska ha minst 30 procent krontäckningsgrad och det ska vara max 300 meter till ett grönområde från varje bostad.

Med hjälp av Treeable kan vi identifiera var träden bör placeras för att vinsterna ska bli som störst. Vi kan ge förslag på insatser som ökar

**Teaterparken, Landskrona**  
Uppdatering och modernisering av park.  
Foto: Werner Nystrand



Treeable har testats på tre stadsdelar i Malmö.

krontäckningsgraden i olika stor utsträckning. Verktöget tar hänsyn till ledningsstrukturer under mark, nuvarande markanvändning och skyddsavstånd till byggnader, gator och ledningar. Treeable skapar förståelse för vilka faktorer som hindrar respektive gynnar grönska och pekar på vikten av att tänka grönska och prioritera träd tidigt när man planerar nya stadsdelar.

– Vår analys av tre stadsdelar i Malmö visar att man relativt enkelt kan öka krontäckningsgraden i befintliga stadsdelar. I planeringen av nya områden måste vi dock se till att träden prioriteras mycket högre och tidigare i processen – långt före bilar och parkeringar, säger landskapsarkitekt Malin Ingemarsdotter.



Malin Ingemarsdotter.



# Viktigt att rusta för värmeböljor

**När allt större fokus riktas mot energi- och klimatfrågor ökar intresset för hur man på bästa sätt kan bygga mer energisnåla hus och även klimatanpassa befintlig bebyggelse. – Energifrågan påverkar alla delar av bygget och ju tidigare i processen frågan lyfts, desto större möjlighet har vi att nå riktigt bra resultat, säger Helena Bülow-Hübe, miljö- och energichef på FOJAB.**

FOJAB har erbjudit specialistkompetens inom energiberäkningar sedan 2011 och idag är efterfrågan större än någonsin.

– När Boverket ändrade sitt regelverk 2006/2007 fick branschen på allvar upp ögonen för energifrågorna. Sedan dess har nya kravställningar inom energi- och miljöcertifierade byggnader drivit på såväl kunskap som handlingsvilja. Nu vill många beställare bygga mer energisnålt än vad byggnormen kräver, säger Helena.

## Ljusinsläpp kontra inneklimat

FOJAB erbjuder en rad olika tjänster, från energisamordning, energiberäkningar och rådgivning till specialiserade beräkningar av till exempel dagsljus, inneklimat och köldbryggor.

Idag har många önskemål om generösa ljusinsläpp, något som kan stå i konflikt med byggnadens energiprestanda och ett behagligt inneklimat. Lite förenklat kan man säga att ett fönster släpper ut tio gånger mer värme per kvadratmeter än en väggyta. Men det släpper förstås också in solvärme, vilket innebär att stora fönsterpartier kan skapa värmeproblem och ohälsosamma inomhustemperaturer sommardag.

– Det är ett problem som kommer att accentueras med ett varmare klimat. Det blev tydligt inte minst den varma sommaren 2018 då en överdödlighet kunde konstateras.

Hon märker ett markant ökat intresse

för klimatanpassning av bostäder i det befintliga beståndet. Tillsammans med fastighetsförvaltningen i Helsingborgs stad har Helena Bülow-Hübe undersökt möjligheterna att förbättra inomhusklimatet på äldreboenden och LSS-boenden, så att dessa ska vara bättre rustade för nya värmeböljor. Både befintlig solavskärmning och möjligheten att införa kyla i befintliga byggnader har setts över.

– Vi kylar normalt inte våra bostäder idag, men det börjar diskuteras allt mer och på sikt kanske det kommer. Det är känsligt förstås, eftersom vi har tydliga energikrav. Komfortkyla kommer att öka energibehovet, vilket kanske måste kompenseras på något sätt. Just i vårdboenden har en del aktörer redan infört kyltilluft medan det inte är så vanligt i vanliga flerbostadshus. En del av vårt uppdrag både kring nybyggnation och klimatanpassning handlar om att ge råd kring fönster, glas och solavskärmning för att lösa den problematiken, och olika krav som står emot varandra.

## Kostnadseffektivt med tidiga beslut

Energisamordning handlar om att styra och leda energiarbetet så att byggnaden verkligen når de energimål som beställaren satt upp. Under projekteringen måste en mängd olika beslut fattas och många av dem har en direkt koppling till byggnadens framtida energiprestanda. Det kan gälla allt från isolering av kalla ute- och avluftskanaler som löper i schakt genom huset till hur fönster ska fästas in eller hur mycket isolering som placeras utanför bjälklagskanten. Detaljer som skapar större eller mindre köldbryggor beroende på hur de utformas.

– Till synes små detaljer har stor betydelse för slutresultatet, något som projektörer och projektledare inte alltid tänker på. Därför är det så viktigt att vi kommer med tidigt i processen. Med vår expertis undviker byggbolagen dyra omtag längre fram och när besluten tas i rätt tid behöver de inte alltid öka produktionskostnaden, säger Helena.



Helena Bülow-Hübe.

**Kv Handsken, Lund**  
Kontor i tidigare handskfabrik.  
Foto: Johannes Alm



## VÅRA HÅLLBARHETSTJÄNSTER



**FOJABgreen och ART-bestämning**  
Metod för att maximera klimatnytta i projekten. Metoden är en katalysator där vi, gärna i nära samarbete med våra uppdragsgivare, undersöker hur vi kan nå bästa möjliga resultat utifrån samtliga aspekter av hållbarhet.



**Cirkulära processer**

- Inventering
- Utvärdering
- Katalogisering
- Materialjakt
- Konvertering
- Gestaltning
- Avyttring



**Rådgivning återbruk**  
Går du i återbrukstankar men vet inte riktigt var du ska börja? Ta hjälp av Återbrukssnurran! Konkret stöd vid olika skeden.



**Transformationsrådgivning**  
Stöd för att anpassa befintlig bebyggelse efter nya behov. Vi analyserar förutsättningar, identifierar värden och utvecklar potentialen i det som redan finns.



**Effektiv ytanvändning**  
Verksamhetsdriven arkitektur – verktygslåda för långsiktiga och resurseffektiva helhetslösningar för större verksamheter och fastighetsbestånd.

- Projektvision
- Strategisk Lokalplanering
- Rumskalkylering
- Visuella lokalprogram
- Rumsfunktionsprogram



**Energisamordning och -beräkning**

- Processledning
- Energiberäkning
- Beräkning av köldbryggor
- Utbildningar



**Dagsljus och solvärmelast**

- Beräkning av dagsljus
- Beräkning av VSC (Vertical Sky Component)
- Beräkning av solvärmelast
- Beräkning av inneklimat
- Fasadrådgivning



**Solenergi**

- Beräkning av solinstrålning på tak och fasad
- Beräkning av soltimmar
- Beräkning av VSC (Vertical Sky Component)



**Miljöcertifieringar**  
Vi är certifierade miljöbyggnads-samordnare och har expertkompetens inom miljöcertifieringssystem (t ex Miljöbyggnad, BREEAM, City Lab Action, Svanen och FEBY).



**3-30-300**  
Verktyg för att möjliggöra mer grönska i befintliga och planerade stadsdelar. Avstånd till grönska, krontäckningsgrad och utsikt från fönstret är parametrar som mäts.



**Treeable**  
Verktyg baserat på 3-30-300-regeln som identifierar var nya träd kan planteras för att uppnå en högre krontäckningsgrad i befintlig stadsmiljö.



**VIS – Vatten i Staden**  
Evidensbaserat verktyg som underlättar beslut kring blå lösningar och maximerar dagvatten och skyfall som resurs i stadsplaneringen. Synliggör sociala, ekologiska, ekonomiska och klimatrelaterade mervärden och underlättar samsyn kring målbild och vägval.



**Konsekvensanalyser**  
Vi tar fram konsekvensanalyser med koppling till såväl miljöfrågor som sociala frågor. Vi gör sociala konsekvensbeskrivningar, barnkonsekvensbeskrivningar och miljökonsekvensbeskrivningar.



**Rörelsefaktor**  
Verktyg som hjälper till att synliggöra och integrera frågor om fysisk aktivitet i samhällsplanering och byggande. Kan användas i flera skalor, från övergripande planer till utformning av en bostadsgård, eller för att analysera en befintlig miljö.

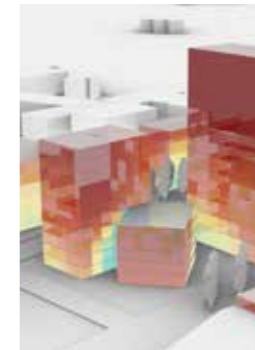


**Klimatberäkningar**

- Optimering av byggnadsgeometri och material i tidiga skeden.
- Beräkningar av systemvalslösningar för bjälklag, ytterväggar etc.
- LCC- och LCA-beräkningar, utvärdering av energieffektiviserande åtgärder.



**Leaf Cutter Ant**  
Verktyg för klimatberäkning i tidiga skeden. Utvecklat i samarbete med IVL Svenska Miljöinstitutet, Tyréns, Warm in the Winter, RISE och Chalmers.



**Volymanalys**  
Interaktivt verktyg som i realtid ger information om areor, dagsljusförhållanden, soltimmar, solenergi, utsikter och genomsnittligt U-värde.



Läs mer om våra hållbarhetstjänster på vår hemsida [www.fojab.se](http://www.fojab.se).



# Det som behövs nu är mod

**Risk och osäkerhet står i vägen för klimatsmarta byggmaterial och tekniker. Det säger Ylva Åborg, arkitekt på FOJAB som även leder arbetsgruppen för material inom Klimatarena Stockholm. Så hur tar man sig förbi oron för att testa nytt?**

Det är mycket att ta hänsyn till när man ritar och bygger hus. En uppsjö av olika krav, önskemål, platsförhållanden, ekonomi, regler, intressenter. Klimatutsläpp har däremot inte varit en faktor i ekvationen förrän på senare tid. Påverkan på den biologiska mångfalden har det bara precis börjat pratas om.

Men när vi nu vet vad som driver en byggnads klimatavtryck har materialen seglat upp som en av de allra viktigaste parametrarna. En viktig nyckel för att få ner utsläppen och nå uppsatta mål är en större kunskap och medvetenhet kring materialen och hur de används.

*Kommer vi att få se en mängd nya klimatsmarta material i framtiden?*

– Önskvärt vore förstås att få fram mer lokalt odlade fasad- eller väggsystem som till exempel har hampa som sin huvudsakliga resurs. Men framför allt behöver vi börja se det som redan är i bruk som vår primära resurs och använda det som en resursbank. Den enskilt största frågan framåt för att sänka byggbranschens koldioxidavtryck handlar om materials utvinning och tillverkning.

Det säger Ylva Åborg, arkitekt på FOJAB som driver arbetsgruppen om klimatsmarta

byggmaterial inom Klimatarena Stockholm, en samverkansplattform som ska påskynda klimatomställningen inom bygg- och anläggningssektorn i Stockholms län.

Att se återvunnet material som den givna ”råvaran” är ett viktigt paradigmskifte som måste till, menar hon.

– Materialleverantörerna behöver göra sina affärsmodeller mer cirkulära, och EU:s direktiv om ekodesign kommer att tvinga fram en enorm förflyttning. Men vi kan inte bara lägga över ansvaret på producenterna. Arkitekter och andra aktörer i byggprocessen behöver förstå materialens olika livcykellängder och projektera för cirkuläritet med montage för demontering och produkter som bevarar materialens integritet.

#### För snäva lösningar

Råvaruutvinningen är ett stort problem för hållbarheten i stort och ett livscykelperspektiv på material vore lämpligt också när det kommer till den biologiska mångfalden. Medvetenheten om biodiversitet har börjat läcka in i projekten, men lösningarna är fortfarande ofta på en lokal nivå, menar Ylva.

– De handlar mest om vad som kan göras inom respektive projekt eller i närområdet. Vad kan gården erbjuda, hur kan taken användas? När det gäller trä pratar man om hur skogsbruket påverkar miljön, men det finns ingen motsvarande diskussion om andra material, hur framställningen påverkar platsen och vilken skada de gör på vägen hit.



Vyn, Gislövshammar  
Restaurang, matbar och  
hotell på Österlen.  
Foto: David Valldeby



Ylva Åborg.

Paradigmskiften och systemförändringar sker inte utan friktion. I en byggbransch som den svenska, som är duktig på standardisering, rationalisering och upprepning, kan det vara riskfyllt att bryta upparbetade rutiner. Storskalighet är bra för affären. Att testa nytt rubbar kalkylerna.

– Risk är den största utmaningen vi har att hantera just nu i Klimatarenas arbetsgrupp för klimatsmarta byggmaterial. Det är så mycket som står på spel. Bli det fel kan det bli jättefel, säger Ylva Åborg och påminner om skandalen med de enstegstättade putsfasaderna på 1990-talet.

#### Innovation nödvändig

Samtidigt finns inga andra sätt än att prova sig fram, menar hon. Med kända material och tekniker kan vi halvera klimatutsläppen. För att nå återstoden behövs innovation och en marknad som efterfrågar förändring.

– Även om många ser det som affärskritiskt att satsa på klimatsmarta byggmaterial vore det välkommet med fler ekonomiska stödåtgärder. I Danmark finns en fondstruktur som har bidragit mycket till hållbar omställning, med fonder som bidrar till att hantera risk och fonder för utbildningar.

– Men, poängterar hon, det vi framför allt behöver nu är modiga aktörer som vågar satsa. De som klarar att svara mot vår tids stora utmaningar inom både klimat och miljö, de blir relevanta i framtiden. Det gäller såväl för material som företag.



# Nytt liv i gamla väggar

**Förr:** en nergången verkstad och tvätthall.  
**Nu:** ett modernt kontor proppfullt med charm. FOJAB har hjälpt fastighetsbolaget Hamiltone Fastigheter att ge nytt liv åt en sliten industribyggnad i Markaryd.

Personalen var gråtfärdig när vd Elijah Hamilton presenterade sin idé, att omvandla den skruttiga baracken till företagets nya huvudkontor. Arkitekt Anders Lundin på FOJAB blev däremot entusiastisk.

– Vi såg potentialen direkt. Det här skulle kunna bli fantastiska lokaler med en helt unik känsla. Det var också i linje med hur vi vill arbeta på FOJAB: att slippa riva och istället använda och utveckla befintliga strukturer och vända dem till sin fördel.

## Mörkt och trångt

Utgångsläget var en industrifastighet på 22 000 kvadratmeter vid infarten till småländska Markaryd. En stor asfalterad plan med några olika lager- och verkstadsbyggnader som tidigare använts av Vägverket.

– Byggnaden var förfärlig, både invändigt och utvändigt. Mörk och trång, berättar Elijah Hamilton.

Ambitionen från arkitekt och fastighetsägare var ändå att göra så få ingrepp som möjligt och låta verkstadskänslan finnas kvar. Ytskikten har bytts, tak och golv tilläggsisolerats, bergvärme och solceller installerats. Tvätthallens stora dörrar har gjorts om till glaspartier och de befintliga fönstren sågats ner till fullhög storlek.

Den gamla tvätthallen har förvandlats till en modern co-working-miljö med både öppna ytor och rum där det går att stänga om sig. I byggnadens mitt, i det som tidigare var

verkstaden, finns ett stort socialt rum med braskamin, soffgrupp och ett stort bord där alla får plats. Som ett vardagsrum fast i kontorskläder.

## Lokalt förankrad inredning

Byggnadens historia är tydligt närvarande. Många detaljer finns kvar, som en gammal travers i taket, ett stort elskåp, ett arbetsbord och en skrivmaskin. Kontorsinredning från det förra kontoret har fått följa med, medan de sociala ytorna, mötesrum, entré och andra öppna ytor har inretts med second hand-möbler.

– Inredningen är lokalt förankrad med en jordnära färg- och materialpalett som hämtat inspiration från den småländska skogen intill. Det stora matbordet är tillverkat av en ek som vuxit inte långt från platsen. Några av möblerna är lokalt producerade från en möbeltillverkare med fabrik i Markaryd, berättar Kristin Henriksson, arkitekt på FOJAB som har ansvarat för inredningen.

*Hur ser affären ut för den som vill transformera hellre än att bygga nytt?*

– Affärsidén är att ta något gammalt som ingen vill ha och förvandla det till något som många fler vill ha och är beredda att betala för. I det här fallet hade vi låga ingångsvärden som gjorde det möjligt att ta kostnaderna. Visst innebär det mer jobb att omvandla en befintlig byggnad än att riva och bygga nytt, men i gengäld får man en miljö som är helt unik, säger Elijah Hamilton och fortsätter:

– Vi har fått ett kontor som är väldigt uppskattat av våra medarbetare, men också av våra besökare, kunder och samarbetspartners. Det är värden man behöver ta med i kalkylen, även om man kanske inte räknar hem dem initialt.



Kristin Henriksson.



Anders Lundin.

**Kontor, Markaryd**  
 Före och efter. En tidigare verkstad har gjorts om till kontor.  
 Foto: Sara Asplund

Efterfrågan på att transformera byggnader kommer bara att öka, menar Elijah Hamilton. Energiförbrukningen är en stor fråga för hyresgästerna. Det är svårare att hyra ut lokaler i det äldre beståndet som inte har uppdaterats med energieffektiva åtgärder.

– Fastighetsägare som sitter med energislukande byggnader kommer antingen att behöva sälja till någon som kan ställa om dem, eller göra det själva, säger han.

Det finns säkert fastighetsägare som kan rygga för merarbetet och kostnaderna med renovering och

transformation, tror Elijah Hamilton, i synnerhet om man själv inte direkt kan se potentialen.

– Fastighetsägare är generellt inte så visionära, säger han. Man förvaltar snarare än förändrar. Men jag vill verkligen uppmana andra fastighetsägare att ta hjälp av någon som kan!

– Det finns nog en hel del fastigheter som ägarna inte tror är värda något, men som kan bli helt unika platser som folk är beredda att betala mycket för. Här har vi som arkitekter ett tränat öga och en särskild kompetens att se möjligheterna, säger Anders Lundin.





# Rörelsepoesi ska locka fler till idrottshallen



Emma Pihl.

**Hur kan idrottshallar göras mer inkluderande och mångfunktionella så att fler lockas att röra på sig? Det ska arkitekter på FOJAB undersöka ihop med Malmö stad, forskare, användare och kulturutövare inom forskningsprojektet Rörelsepoesi.**

Fysisk aktivitet är avgörande för en god och jämlik hälsa. Samtidigt rör vi oss generellt allt mindre, och klyftan växer mellan dem som är fysiskt aktiva och dem som inte är det. Byggnader och platser för idrott finns på många ställen i våra städer och samhällen och borde vara viktiga och attraktiva platser och allas angelägenhet. Men långt ifrån alla använder dem. Problematiken handlar till stor del om brist på väl fungerande ytor, snarare än brist på ytor.

– Idrottsmiljöerna är ofta utformade utifrån vissa normer och förväntningar. Vi vill behålla

den idrottsliga funktionen, men undersöka hur en innovativ och sinnlig gestaltning kan tillföra nya värden och attrahera nya användare, säger Emma Pihl, projektledare för Rörelsepoesi och arkitekt på FOJAB.

Vinsterna handlar inte bara om förbättrad fysisk hälsa.

– Genom att göra idrottsmiljöerna mer lockande för fler kan vi i förlängningen också minska ensamhet, öka sociala kontakter, öka tryggheten och skapa mer levande och attraktiva städer.

Många hallar står inför renovering och en målsättning med Rörelsepoesi är också att visa hur man genom transformation och förädling av det som redan finns kan skapa miljöer som öppnar upp för fler användningsområden, funktioner och användare, utan att bygga nytt.

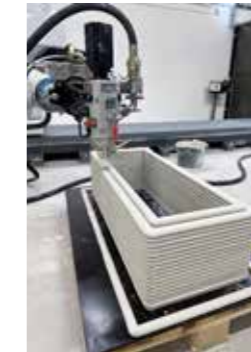
## PÅGÅENDE FORSKNINGSSAMARBETEN



**Gestaltad urban grönska för en hälsosam livsmiljö.** Utvecklar ny och fördjupad kunskap och lösningar för integrering av grönska i samhällsbyggnadspraktiken. Samarbete med IVL Svenska miljöinstitutet, Malmö stad, Scandinavian Green Roof Institute, Sveriges lantbruksuniversitet och Göteborgs botaniska trädgård. Finansieras av Formas.



**U can move.** Undersöker hur mycket hundar och deras ägare rör på sig och hur hunden kan vara en motivator för fysisk aktivitet. Samarbete med forskare från SLU, Uppsala universitet och Gymnastik- och idrottshögskolan.



**3D-printning i betong.** FOJAB stöttar forskningsprojektet Printcrete och E3D. Båda undersöker hur 3D-printning i betong kan användas för att integrera fler funktioner i olika byggdelar och samtidigt minska materialmängden och klimatavtrycket. Finansieras av Formas respektive Energimyndigheten och projektleds av RISE.



**SURE Kalmar.** Inkluderande platsutveckling genom prototyper utifrån strategiskt framsynsarbete. Projekt inom ShiftSweden som finansieras av Formas, Vinnova och Energimyndigheten.



Läs mer om våra utvecklingsprojekt på vår hemsida [www.fojab.se](http://www.fojab.se).

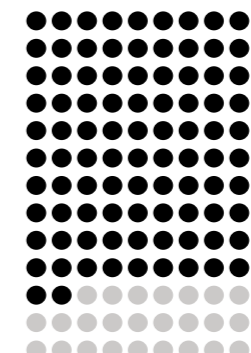
## NÄTVERK I URVAL



**Klimatarena Stockholm.** En regional plattform för företag, offentliga aktörer och akademi i Stockholms län. Här samlas aktörer som vill genomföra konkreta åtgärder för minskad klimatpåverkan och samarbeta för klimatdriven verksamhetsutveckling. FOJAB leder arbetsgruppen om klimatneutrala byggmaterial.



**LFM30.** Står för Lokal färdplan för en klimatneutral bygg- och anläggningssektor i Malmö 2030. Metodutveckling i samverkan där FOJAB leder arbetsgruppen om klimatneutrala byggmaterial.



**Urban Academy.** En plattform för Malmös samhällsbyggnadssektor – näringsliv, akademi, offentlig sektor, föreningsliv – där medlemmarna arbetar för att förbättra representationen. Målet är en samhällsbyggnadsbransch som speglar hela Malmö inom en generation.



**Smart Built Environment.** Strategiskt innovationsprogram som stöttar samhällsbyggnadssektorns gemensamma digitaliseringsarbete genom forskning, utveckling och innovation, i syfte att bidra till ett hållbarare byggande. FOJAB är partner och tåledare inom Innovationer och nya tillämpningar.



**CMB.** Partnerskap inom samhällsbyggnadssektorn där näringsliv och akademi tillsammans utvecklar kunskaper för ett bättre management och ledarskap. FOJAB är partner.





## En estetik för vår tid

**Med en fasad av spillmaterial och återbruk från närområdet utforskar FOJAB vad en estetik för vår tid kan innebära.**

I Malmöstadsdelen Hyllie står ett hus med en fasad bestående av begagnade glasskivor, överblivna plåtar från värmeväxlare och skärskelett från tillverkningsindustrin, alltså det som blir kvar när man stansat ut former ur plåt.

FOJABs och beställaren Parkering Malmö gemensamma ambition med mobilitetshuset Hyllieäng var att undersöka och utmana gränserna för återbruk. Materialet till fasaden är i huvudsak hämtat utanför byggbranschen och samtidigt superlokalt, det vill säga inom Malmö.

– EU-kommissionens ordförande Ursula von der Leyen har efterlyst en ny estetik för vår tid, som förenar stil med hållbarhet. Med Hyllieäng utforskar vi vad en sådan estetik kan innebära. Istället för designprincipen *form follows function* har vi provat ett nytt angreppssätt, nämligen *form follows availability*, förklarar Petra Jenning, ansvarig arkitekt för Hyllieäng och utvecklingschef på FOJAB.

### Demonerbart

När mobilitetshuset har tjänat ut ska den 2400 kvadratmeter stora fasaden gå att demontera och materialet användas ännu en gång. Därför hålls alla material så rena och råa som möjligt. Också infästningssystemet går enkelt att plocka ner igen.

*Är det svårare att skapa vackra byggnader och miljöer med återbruk och med kravet på sig att allt ska vara återbrukbart?*

– Jag tycker inte det, det finns ingen motsättning mellan återbruk och vackra, älskbara miljöer. Fasaden på Hyllieäng berättar en historia som ger en extra dimension åt byggnaden. Men på

samma sätt som för all arkitektur som ska hålla länge krävs det att gestaltningen är omsorgsfullt genomarbetad, säger Petra Jenning.

– Men visst, fortsätter hon, vi behöver bredda vår syn på vad som är vackert, funktionellt och önskvärt. Måste alla köksluckor vara nya, eller är det okej att lacka om? På vårt Malmökontor har vi låtit det hundraåriga fabriksgolvet vara kvar med alla sina skavanker synliga. Vi älskar det, men det skulle nog inte tolereras överallt. Vi måste vara mer öppna för vad som kan fungera – och det ligger på oss alla att hjälpas åt.

### Olika tidsperspektiv

Att gestalta en fasad med sådant som normalt inte räknas som byggmaterial har varit speciellt på många sätt. Inte minst har det varit en kunskapsmässig resa för de inblandade aktörerna att förstå varandras förutsättningar.

– Företaget som skulle förse projektet med skärskelett jobbar i vecko- eller månadscykler medan arkitekter ritat hus där materialet behövs först om två-tre år. Det gjorde det svårt för oss att veta vad som skulle finnas tillgängligt den dag vi behövde det. Ingen vill ju lagerhålla material i flera år.

### Flexibelt förhållningssätt

Att arbeta med befintliga material kräver därför att arkitekten har ett mer flexibelt förhållningssätt. Hyllieäng blev en övning i att hantera osäkra leveranser och material som plötsligt bytte format. Och även om slutresultatet ändå blev ganska likt ursprungsskisserna är en viktig lärdom att ha större beredskap för oförutsedda händelser och snabba förändringar.

– Jobbar man med återbruk är det än viktigare att jobba smart med designsystem och digitala modeller, menar Petra.



Petra Jenning.

**Mobilitetshuset Hyllieäng, Malmö**  
Finalist till Malmö stadsbyggnadspris 2024.



# Strategiska mål



## MÄNNISKA

### Arbetsmiljö

En god och säker arbetsmiljö är en viktig strategisk fråga. Det är grundläggande att medarbetarna trivs, utvecklas och mår bra. Kulturen på FOJAB ska kännetecknas av stolthet, gemenskap, hjälpsamhet, nyfikenhet och möjligheten att vara personlig.

Arbetsmiljöarbetet ska ingå i vardagen som en naturlig del i verksamheten där medarbetarnas delaktighet är en förutsättning.

Genom en externt hanterad visuellblåstjänst finns möjlighet för medarbetare att anonymt, säkert och konfidentiellt anmäla eventuella missförhållanden.

### Mål för arbetsmiljöarbetet

1. Arbetsmiljön på FOJAB ska ge medarbetarna förutsättningar för individuell utveckling, arbetstillfredsställelse och gemenskap.
2. Arbetsmiljöarbetet ska ske proaktivt och systematiskt för att förebygga att medarbetare drabbas av ohälsa samt omfatta all verksamhet, såväl utrustning och lokaler som sättet att leda och organisera arbetet.
3. FOJAB strävar efter att vara en inkluderande och icke-diskriminerande arbetsplats med möjligheter till medbestämmande och påverkan för medarbetarna. FOJAB säkerställer anständiga arbetsvillkor, en trygg psykosocial arbetsmiljö och arbetar aktivt för att minska stress. Lönesättningen ska vara rättvis, och FOJAB främjar balans i livet genom att stödja delat ansvar för hushåll och familj.

### Hälsa

FOJAB erbjuder hälsokontroll, influensavaccin, friskvårdsbidrag och ersätter kostnader för synundersökning samt glas till terminalglasögon.

## MILJÖ

### Miljöledningssystem

FOJABs miljöledningssystem linjerar med kraven i ISO 14001:2015. Miljöledningssystemet berör miljömässig hållbarhet som exempelvis ekosystem och klimatavtryck. Företagets mesta miljöpåverkan, både positiv och negativ, identifieras i anslutning till de tjänster som säljs, Scope 3.

Planering och utförande av åtgärder för att hantera betydande miljöaspekter och bindande krav sker på olika nivåer inom organisationen: strategiskt på ledningsnivå, inom affärsområdena och operativt i daglig verksamhet, genom stödjande funktioner och i uppdrag. I miljöledningssystemet ingår policys, mål, organisationsbeskrivningar, processbeskrivningar, rutiner, mätkriterier och uppföljning. Hållbarhetsrapporten utgör en del i redovisning och uppföljning av mål för både Scope 1, 2 och 3 enligt GHG-protokollet (Green House Gas Protocol).

### Resor

FOJAB vill underlätta för medarbetarna att ta sig till och från jobbet på ett hållbart sätt. Därför ligger FOJABs kontor i kollektivtrafiknära lägen. Hållbart resande främjas genom tillgång till företagscyklar och reskassa till kollektivtrafik för resor under arbetstid. Avtal om förmånscyklar erbjuds alla medarbetare årligen.

Resor minimeras genom att möten via telefon/teams uppmuntras. För längre sträckor ska tåg väljas i första hand och om det inte är möjligt ska flyget vara klimatkompenserat.

FOJAB är medlem i Malmö Works, ett företagsnätverk som arbetar för att de arbetsrelaterade resorna ska bli färre, mer hållbara och mer effektiva.

Studieresor planeras med klimatpåverkan i åtanke. Resmål väljs så att det ska vara möjligt att resa med hållbara färdmedel.

### Teknik

FOJABs medarbetare ombeds att ta väl hand om sina datorer och mobiltelefoner och att stänga av datorn vid arbetsdagens slut för att öka livslängden på teknikprodukter.

FOJAB verkar för att laga och återanvända teknikprodukter då detta är möjligt (ekonomiskt och tidsmässigt) för att minska nyproduktion. Uttjänt teknik säljs i första hand till medarbetare och i andra hand skickas den för rekonditionering. Mobiltelefoner köps rekonditionerade. Datorer och skärmar köps nya på grund av våra höga teknikkrav.

### Inredning

Kontorens inredning ska främst vara återbrukad, alternativt återvunnen eller tillverkad av förnybara material med lågt CO<sub>2</sub>-avtryck. Ergonomiska produkter köps nya om de inte finns begagnade.

FOJAB strävar efter att återanvända inredning och följa cirkulära principer som måttanpassning och demonterbarhet, med målet att inget ska hamna på deponi.

### Mat

Mat och dryck vid fika, lunchmöten, arkitektursalong och after work ska vara vegetarisk och om möjligt ekologisk. Matsvinn undviks genom att rätt mängd beställs.

### Kontorsmaterial

Kontorsmaterial, städmaterial, ljuskällor med mera ska köpas in med miljöaspekt i åtanke. FOJABs medarbetare ombeds att inte slösa på kontorsmaterial.

### Avfall

Kontoren har källsortering, PaperCut för att minska papperslöseri, och återvinning vid varje arbetsplats. Engångsartiklar undviks så långt som möjligt.

## AFFÄR

FOJAB ska skapa sinnlig arkitektur med hög kvalitet inom de planetära gränserna, och vara den bästa rådgivaren för ett minskat klimatavtryck. Eftersom projekten står för en klar majoritet av företagets CO<sub>2</sub>-avtryck är det viktigt att klimatavtrycket minskas i varje enskilt uppdrag. Fokus för kontroll och uppföljning ligger dock primärt på större projekt med hög potential för klimatförbättring. Gränsen för vad som definieras som ett större projekt sänks gradvis.

FOJAB ska verka för att höja statusen på det befintliga byggbeståndet och för undvikande av rivning så långt det är möjligt. Om rivning inte kan undvikas, ska detta motiveras för företagsledningen.

FOJAB ska inte medverka i projekt eller verksamhet som kan misstänkas vara direkt skadliga för miljön eller där ledningen av sådant projekt inte vidtar åtgärder för att minimera miljöpåverkan.

Om anställd på FOJAB misstänker att brott mot miljölagar förekommer ska detta rapporteras till företagsledningen.

## SAMHÄLLE

Som arkitektkontor kan FOJAB bidra till en positiv samhällsutveckling genom att skapa inkluderande miljöer och byggnader. Det kräver insikt i de möjligheter och utmaningar som finns på varje enskild plats. Genom verktyg för medskapande, dialog och delaktighet belyses olika perspektiv som påverkar slutresultatet.

FOJAB är en av 29 aktörer i Malmös samhällsbyggnadssektor som arbetar för att förbättra representationen i branschen, med målet att spegla Malmös mångfald inom en generation. Genom plattformen Urban Academy åtar sig medlemmarna att vidta konkreta åtgärder, mäta framsteg och redovisa arbetet för ökad inkludering.





## VÅRA NYCKELTAL



Sigtuna Stadsängar energicentral  
Foto: Tim Meier

# Vårt avtryck

FOJAB arbetar med att skapa arkitektur för en bättre värld. Vi ska bidra till att omhänderta och utveckla fysiska miljöer holistiskt, långsiktigt och inom de planetära gränserna.

Bygg-, fastighets- och anläggningssektorn omsätter stora mängder material och förbrukar energi i både bygg-, förvaltnings- och rivningsskede. FOJABs verksamhet utgör en del av branschen och vi har därmed en skyldighet att genom kompetens och god rådgivning verka för att minska miljöpåverkan i de uppdrag vi är delaktiga i samt att agera förebild genom hur verksamheten bedrivs.

Genom engagemang i LFM30 (Lokal Färdplan Malmö 2030) och Klimatarena Stockholm har FOJAB som företag förbundit sig att bidra till och hitta lösningar för att drastiskt sänka klimatavtrycket och hitta cirkulära lösningar för bygg- och anläggningssektorn tidigare än det nationella mållåret 2045. Att mäta och följa upp vad som görs i dessa forum är en viktig del i att nå de uppsatta målen.

Linjering med EU:s taxonomi och implementering av rapporteringslagstiftningen CSRD (Corporate Sustainability Reporting Directive) berör många av våra kunder. Data om de projekt vi är delaktiga i utgör underlag i deras respektive hållbarhetsrapportering.

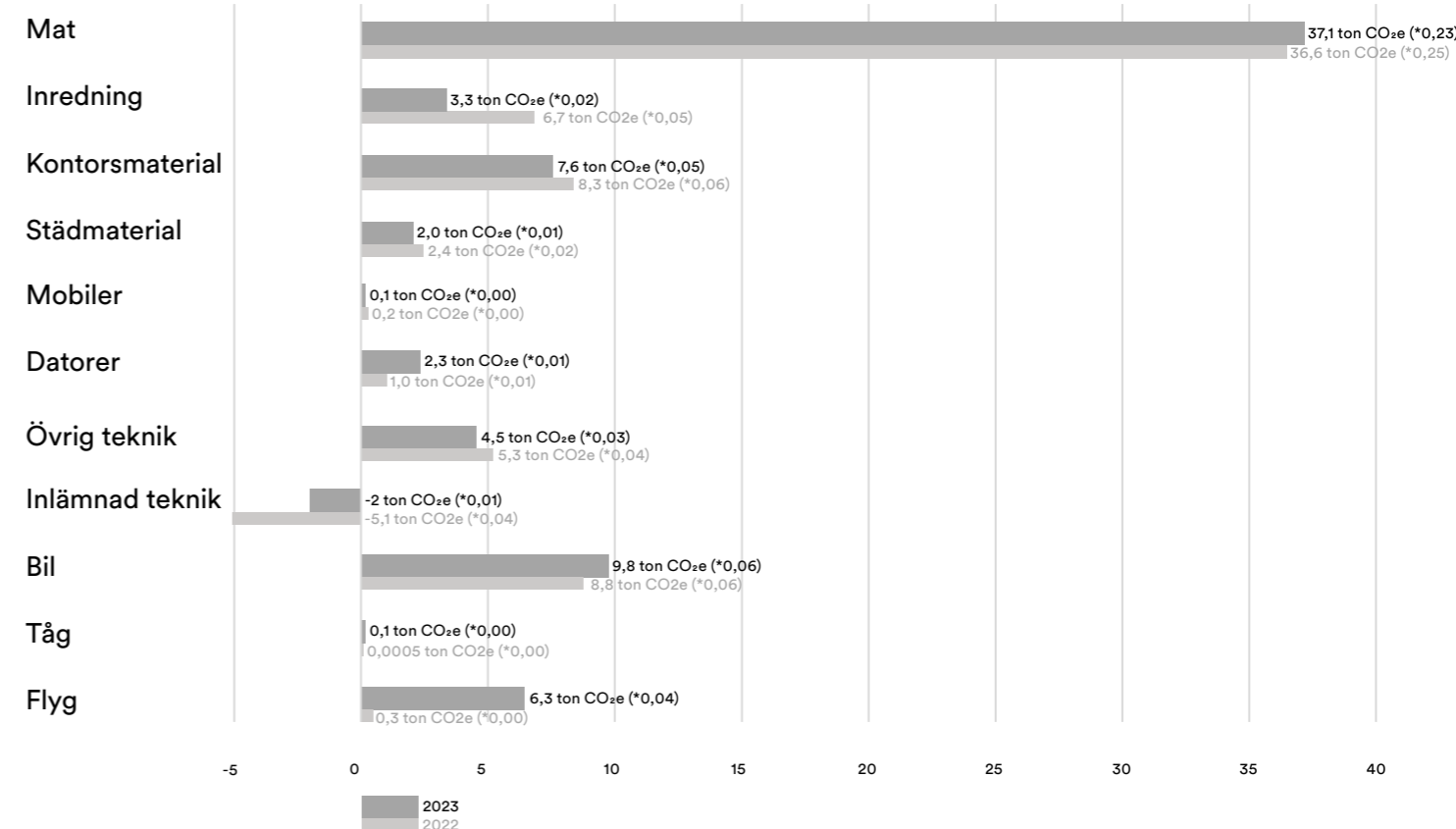
FOJAB mäter den egna verksamheten enligt Scope 1–3 i GHG-protokollet (Green House Gas Protocol). Scope 1 är de direkta utsläppen i verksamheten, Scope 2 rör den energi som köps in till verksamheten och Scope 3 handlar om klimatavtrycket från de varor och tjänster som köps in samt utsläpp som kommer av de varor eller tjänster som verksamheten säljer.

Vårt största avtryck ligger i de tjänster vi säljer och det är kring mätning och uppföljning i Scope 3 som fokus ligger framåt. Samtidigt ser vi fram emot en utveckling av mätbarheten i Scope 4, de utsläpp som genom god rådgivning och specialistkunskap kunnat undvikas genom exempelvis användning av befintliga strukturer, yteffektivitet eller smarta materialval.

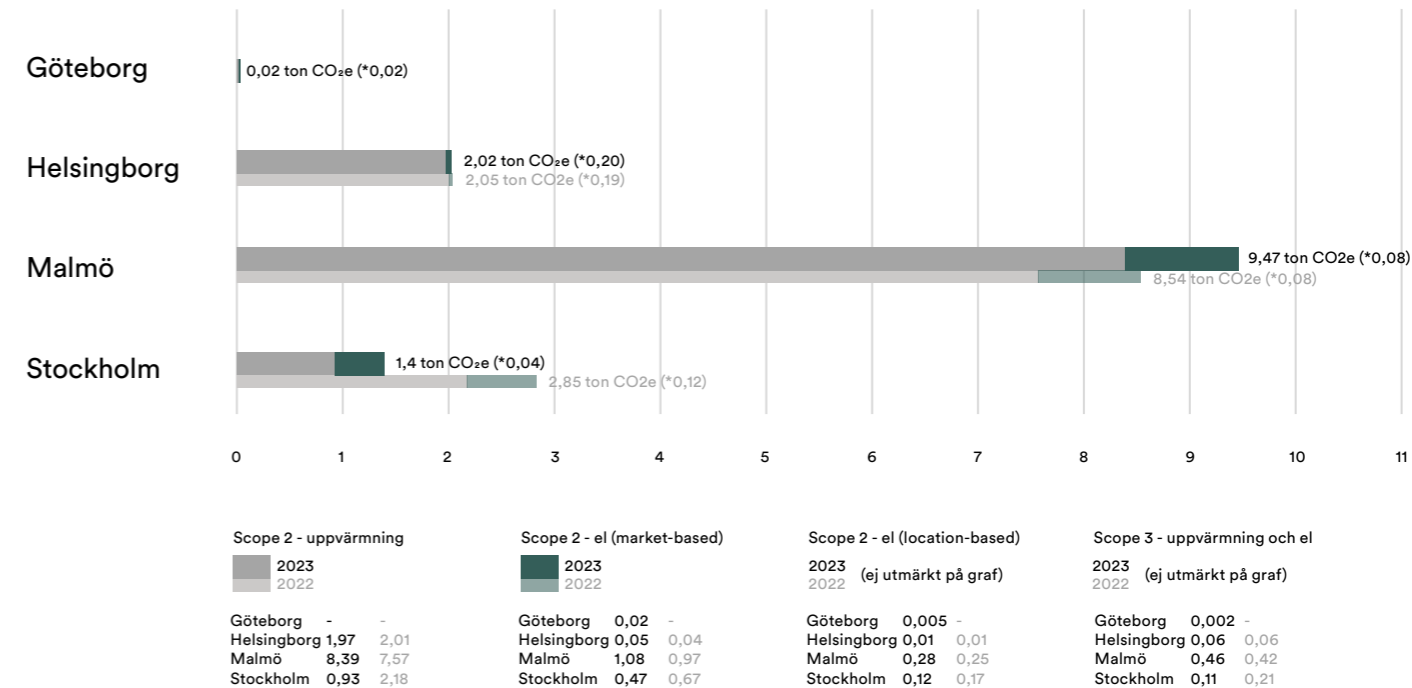
Antal medarbetare		
Göteborg	-	Mars 2023 1 pers.
Helsingborg	Jan. 2022 11 pers.	Jan. 2023 10 pers.
Malmö	Jan. 2022 109 pers.	Jan. 2023 115 pers.
Stockholm	Jan. 2022 24 pers.	Jan. 2023 35 pers.
<b>Totalt antal medarbetare</b>	<b>Jan. 2022 144 pers.</b>	<b>2023 161 pers.</b>

\*CO<sub>2</sub>e per medarbetare

## Inköp utsläpp [ton CO<sub>2</sub>e]

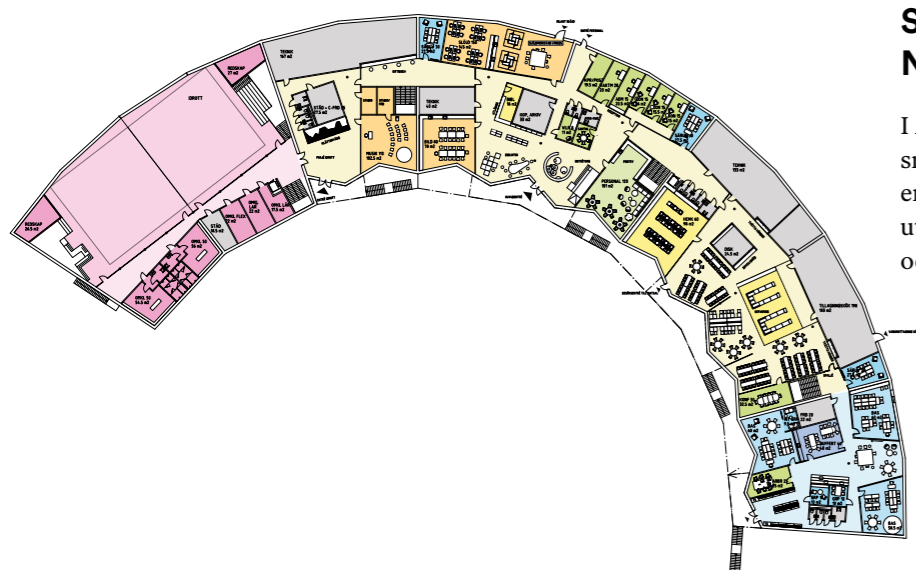


## Energi per kontor [ton CO<sub>2</sub>e]



Källa emissionsfaktorer: Energiföretagen (2020), AIB (2020), DEFRA WTT: faktorer från T&D och generation (2021).





### SKOLA MED SMART NYTTJANDE AV YTA

I Adolfsfält skola i Ängelholm arbetar vi med smart och flexibelt användande av yta och en lärmiljö som ska upplevas inspirerande, utmanande och kreativ men också harmonisk och trygg.



### MOBILITETSHUS UNDER GRÄNSVÄRDET

Ambitionen för mobilitetshuset Parkside i Malmö är att understiga LFM30:s gränsvärde för en klimatneutral parkeringsanläggning. Parkside byggs med klimatförbättrad betong, trä och återvunnet stål. Solpaneler på fasader och tak kopplas till fastighetsbatteri. Byggnaden ska också inbjuda till träning och rörelse med motionstrappa längs fasaden och gym på taket.



### KONTOR MED LÅGT KLIMATAVTRYCK

Kontorshuset Olivin fyller luckan på den så kallade triangeltomten i Lindhagenkvarteret på Kungsholmen i Stockholm. Olivin blir en stolt märkesbyggnad och en samlande nod för området. Projektet strävar efter att uppnå Leed Platinum och NollCo2 med bland annat återbruk och klimatvänlig betong.



### EGEN TÄPPA OCH PLATS FÖR GEMENSKAP

Kvarteret Högaffeln i Stångby utanför Lund blir en kombination av radhus och lägenheter med ”radhuskvaliteter”. Egen täppa på både gård och tak samt rum för gemenskap. Byggs med mix av trästomme och klimatförbättrad betong, fönster med återvunnet glas och fasader med återbrukat tegel samt måttbeställt material för minskat spill och transporter. Ambitionen är också att skapa ett boende med minskat bilanvändande.



### NY STANDARD FÖR STADSUTVECKLING

Reykjavik stad vill med stadsdelen Keldur sätta en ny standard för hållbar stadsutveckling på Island. Vi vann en öppen internationell tävling och arbetar nu med det fortsatta planuppdraget. Ett viktigt fokus är att sänka stadens och invånarnas bilberoende för att möjliggöra en hållbar livsstil med fokus på livskvalitet.



### FLYTTBARA KONSTNÄRSATELJÉER

Flexibla, funktionella och attraktiva arbetsutrymmen för konstnärer och kreativa utövare. Ateljéerna är byggda av lokalt och förnybart material och är enkla att sätta upp, plocka isär och bygga upp igen på nya platser allteftersom behoven skiftar. Kan integreras i andra byggnader på tillfällig basis, exempelvis ovanpå mobilitetshus.





## HÖR GÄRNA AV DIG TILL OSS!

**MALMÖ**  
 Friisgatan 28  
 211 53 Malmö  
 +46 (0)40 - 27 98 00

Kontorschef Malmö  
 Carl Kylberg  
 carl.kylberg@fojab.se  
 +46 709 - 90 30 10

**STOCKHOLM**  
 S:t Eriksgatan 46  
 112 34 Stockholm  
 +46 (0)8 - 31 61 00

Kontorschef Stockholm  
 Ylva Åborg  
 ylva.aborg@fojab.se  
 +46 707 - 95 08 80

**HELSINGBORG**  
 Drottninggatan 3  
 252 21 Helsingborg  
 +46 (0)40 - 27 98 00

Kontorschef Helsingborg  
 Rebecca Saaby Mehlum  
 rebecca.saaby@fojab.se  
 +46 706 - 81 58 30

**GÖTEBORG**  
 S:t Eriksgatan 6  
 411 05 Göteborg

Kontorschef Göteborg  
 Fredrik Kjellgren  
 fredrik.kjellgren@fojab.se  
 +46 707 - 90 50 88